

La Compagnie Au 36ème Dessus

Présente



[au36dessus@gmail.com](mailto:au36dessus@gmail.com)

<http://www.au36medessus.com>

RÉSUMÉ.....	3
NOTE DRAMATURGIQUE .....	4
NOTE DE MISE EN SCÈNE.....	5
FICHE TECHNIQUE .....	6
LA COMPAGNIE AU 36ème DESSUS.....	7
Une compagnie de théâtre professionnel .....	7
Ses créations.....	7
Direction artistique.....	9
CONTACTS.....	10

## RÉSUMÉ

Madame Annie Versaire a un travail éreintant. Etre en charge de la répartition des naissances sur les 365 jours de l'année laisse peu de place au repos. Non seulement, il faut penser aux faire parts de naissance, mais ensuite chaque année, c'est la fête d'anni(e)versaire. Les cadeaux, les invités, la thématique des décorations, les jeux .... Cette journée est si longtemps attendue.

Aujourd'hui, tout était parfait, et puis il a fallu qu'un détail cloche : un voeu irréalisable.

Monsieur le Voeu est formel : encore une déception inévitable.

C'en est trop, les enfants sont décidément trop exigeants et ne parlons pas des parents... Madame Annie Versaire est sur les rotules. Alors ni une ni deux, elle boucle sa valise et part à la recherche d'une solution. Elle rencontre le lièvre de Pâques, la petite Souris et le Père Noël. Elle comprend ainsi qu'elle n'est pas la seule : la crise est globale.

Tapie dans l'ombre et prenant toute la place, l'Envie a pris le pouvoir et règne en maîtresse infernale sur les émotions. Il est temps d'y remédier pour qu'enfants et parents retrouvent le goût des choses simples.



Spectacle d'une durée de 40 minutes – de 3 à 10 ans.

## NOTE DRAMATURGIQUE

Ce spectacle est dédié à notre époque, à notre environnement qui regorge de magasins à choix multiples, de magazines alléchants, de décors chics et pas chères.

Mais que faire du stress des parents qui cherchent à survivre à Noël ? Ou à l'anniversaire de leur enfant ? A-t-on fait le bon choix ? Est-ce qu'il va vraiment s'intéresser à ce jouet ? Oh zut, Il faut penser aux piles ! Où est le numéro du service après-vente ? On le savait... le jouet n'a pas survécu à deux utilisations. Trop, trop, TROP !!! Les enfants sont submergés, les parents se dépassent et se retrouvent dépassés par les exigences de leurs progénitures.



Ce spectacle présente avec beaucoup d'humour le **burn out** de tous nos héros traditionnels. Ils sont le reflet de notre époque et en adoptent les travers. Le Père Noël, par exemple, est dépassé par l'avancée technologique des jouets. Il a commencé sa carrière par travailler le bois et ne maîtrise pas du tout les nouvelles techniques de fabrications. Les sous-traitants censés le soulager dans sa tâche lui imposent des stress supplémentaires : les délais ne sont pas respectés et les lutins, intérimaires pour la plupart ne s'investissent plus autant dans l'entreprise familiale à deux doigts de péricliter.

**Comment trouver encore le plaisir d'offrir ?**

**Mme Annie Versaire**, c'est par elle que nous proposons une solution au spleen de nos héros. Ce personnage que nous avons inventé est déjà présent dans notre spectacle précédent *la Fête à pas de chance*. Le personnage de Mme Annie Versaire a l'avantage d'être au-delà de toutes cultures et son regard nous permet d'universaliser notre conte.

Cette histoire s'inscrit dans notre quotidien sans oublier de s'en extraire pour atteindre l'intemporel. Ainsi, Monsieur le Voeu est un personnage, tout comme le Lièvre de Pâques, l'Envie ou la Consommation. Il est important pour nous de personnifier chaque concept. Une porte d'entrée dans l'intime et dans le monde magique. Pour ce faire les caractères et l'interprétation de tous ces personnages s'inspirent des techniques des contes traditionnels, ainsi la Consommation peut-être associée à un personnage de sorcière machiavélique. Elle entraîne l'Envie (personnage plus crédule) à mal agir. Le rapport qu'entretient Madame Annie Versaire avec Monsieur le Voeu s'inspire des rapports valet/maître du théâtre classique, tandis que le duo que forme Mme Annie Versaire et le lièvre de Pâques se rapproche d'avantage des clowns traditionnels (Auguste, clown blanc). Une partie un peu plus "scientifique" est abordée par le biais des sentiments et émotions que les enfants vont découvrir à travers le despotisme de l'Envie face aux autres sensations. L'humour et la qualité du spectacle résident donc dans cet équilibre entre un sujet moderne et une structure narrative dont les ressorts spectaculaires sont fortement ancrés dans la tradition littéraire et dramatique.

## NOTE DE MISE EN SCÈNE

Le spectacle est écrit pour deux comédiennes.

Il s'articule autour d'un personnage principal, celui de Mme Annie Versaire jouée par une comédienne. La seconde interprète tour à tour les autres personnages, par différents moyens mis en oeuvre suivant leur pertinence : marionnettes (manipulées ou habitées), costumes, accessoires (masque et autres) et création sonore. Un travail déjà exploré au sein de la compagnie et qui permettra une véritable transfiguration de la comédienne et une multiplicité des personnages pour lesquels le travail de voix et d'interprétation priment.



Si Madame Annie Versaire se déplace dans différents lieux, deux sont importants. Un monde magique dans lequel évoluent nos personnages principaux et une fenêtre ouverte sur le monde réel. Tel un miroir magique, elle permet de mesurer, en temps réel, le résultat de l'enquête de Mme Annie Versaire sur les humains.

Les environnements des différents personnages sont suggérés par des éléments symboliques et soutenus par la création lumière. Nous retenons, en effet, les rapports dynamiques de taille, couleur et ambiance liés à chaque fête et chaque personnage rencontré. Notre objectif est de surprendre et d'emmener le spectateur dans notre univers avec justesse et délicatesse.

Les enfants participent à l'histoire et sont sollicités par les personnages. Nous avons observé dans nos spectacles précédents l'importance de la participation et en avons fait un principe de création. La participation maintient activement les spectateurs dans l'histoire et permet d'inclure également l'adulte, qui passe alors avec ses enfants, un vrai moment en famille.

Les musiques et chansons, écrites pour le spectacle, participent à la construction de son rythme. Ménageant de vrais moments de pause, ils permettent le souffle nécessaire et un regain d'attention.

Enfin, notre écriture privilégie les différents niveaux de compréhension. De 3 à 10 ans les enfants se sentent tour à tour concernés et les adultes se réjouissent des clins d'oeil qui leur sont réservés.

### Remerciements particuliers :

Costume Lapin : Claire PINOT  
Photos : Hervé BARON

## FICHE TECHNIQUE

**Durée :** 40 minutes  
**Public :** Enfants de 3 à 10 ans et familles.

**Espace scénique :** Plateau 4m<sup>2</sup> minimum.

Prises électriques à proximité.

### Pour les salles équipées :

**Temps montage :** un service de 5h

**Temps démontage :** 1h à 1h30.

Nos besoins :

- Un système de diffusion sonore
- 5 à 7 faces, selon si vous avez des blocs de puissance remplaçant ou venant s'ajouter au nôtre (Une des faces sera orientée pour permettre un éclairage public)
- 3 contres

La compagnie fait la régie de la scène. Nous utilisons les PARS de la salle et rajoutons nos LED. Nous avons besoin de raccorder nos LEDS sur votre réseau et de le relier en DMX sur notre ordinateur. Les éclairages de la salle doivent pouvoir être réadressés ou être branchés directement sur notre bloc de puissance sachant que celui-ci permet de raccorder des projecteurs d'une puissance totale max de 20A.

### Pour les salles non-équipées :

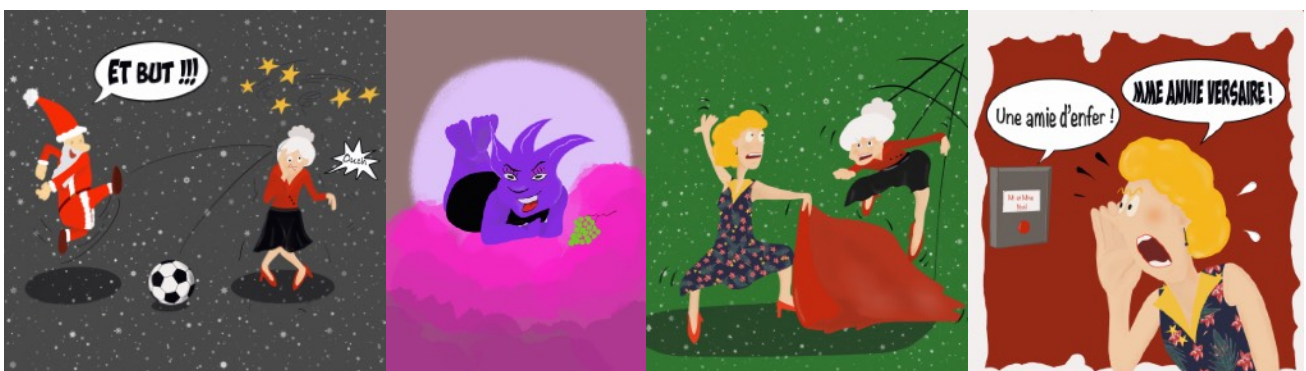
**Temps montage :** un service de 2h30

**Temps démontage :** 45 min.

La compagnie est autonome techniquement. Cependant, il est important de bien nous communiquer la surface de la salle et le matériel que vous avez à disposition. En fonction de ces éléments la compagnie se déplace avec un ou plusieurs véhicules (les frais de déplacement seront en fonction).

## Le livre

Un livre jeunesse inspiré de l'écriture du spectacle est en cours de rédaction par l'association Au 36ème Dessus. Ce récit sera le troisième livre jeunesse de la compagnie. Les livres sont mis en vente à la sortie du spectacle.



## Une compagnie de théâtre professionnel

Héritière directe de la Compagnie Tête d'Orange (2004/2016), la Compagnie au 36<sup>ème</sup> Dessus a été créée en octobre 2016 en Bretagne, à Saint-Malo.

*Une écriture soignée, un spectacle participatif et surtout beaucoup de rires sont les maîtres mots de cette Compagnie.*

Mobile et énergique, la Compagnie se déplace pour jouer ses spectacles au plus proche des gens. Ce qu'elle préfère, ce sont les salles qui favorisent la rencontre entre les spectateurs et les artistes. Chaque représentation est une fête et la bonne humeur que les comédiennes de la troupe dispensent sans compter est consommée sans modération. C'est tout naturellement que la Compagnie a décidé d'éditer des livres jeunesse inspirés de leurs spectacles. Ainsi l'aventure continue dans les foyers de leurs petits spectateurs et lecteurs.

*Parler d'aujourd'hui, faire jouer les mots comme des notes sur une partition, être au milieu de ses contemporains voilà le but de notre travail !*

Depuis février 2017, la Compagnie anime auprès de l'association Paroles et Musiques, des stages et des ateliers de théâtre sur Saint-Malo. Aujourd'hui, elle compte 30 élèves en ateliers réguliers et la présence d'une quarantaine d'élèves sur les différents stages. Des ateliers sont également proposés à Noyal-sous-Bazouges et dans le lycée professionnel de Dol-de-Bretagne.

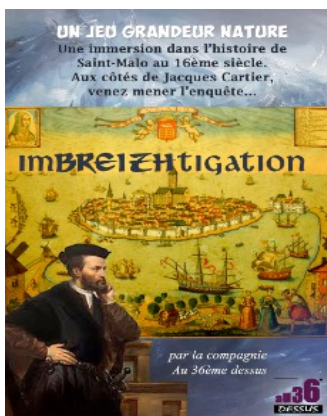
C'est aussi et surtout par le biais des représentations que la compagnie se fait connaître. **La Fête à pas de chance**, qui compte plus de 60 représentations et son nouveau spectacle jeune public **Opération Bêtise** ont eu l'occasion à plusieurs reprises de se jouer sur le territoire.

Autonome techniquement, la compagnie s'adapte à tout type de conditions, que les salles soient dédiées au spectacle ou non.

## Ses créations

### Les ImBREIZHtignations

Création 2019 : Enquête grandeur nature (ou murder party)



Cette animation met en valeur la culture malouine grâce à une intrigue se déroulant à Saint Malo en 1541.

Les participants vont se transformer en enquêteurs à la recherche d'un objet volé - la carte du navigateur Jacques Cartier, sur laquelle il avait annoté des informations indispensables à sa 3<sup>ème</sup> et dernière expédition pour le Canada.

Le(s) coupable(s) se trouve(nt) parmi les comédiens, qui sont en costumes d'époque...

Durée 1H45 - à partir de 10 ans  
pour des groupes de 20 à 110 personnes

Un spectacle comico-tragique créé en 2016,  
écrit à partir d'un témoignage, et mené avec



énergie par une seule comédienne

« Il y en a qui ont un poil dans la main, elle, elle a un cheveu sur le caillou. Juste un. »  
Ce spectacle parle du regard de l'autre par rapport à un corps défaillant, de l'acceptation de soi, de l'espoir, du désir d'aller de l'avant. Mais surtout et avant tout de la force que nous avons en chacun de nous, la force d'accepter notre différence et les différences des autres.

Avec humour et l'art de couper les cheveux en quatre, La Philosophie d'un Cheveu, va confronter le monde des chevelus à celui des non-chevelus, à travers l'arrivée inopinée d'un cheveu, oui, mais quel cheveu ! ....

Durée 70 mn - Tout public

### La Fête à pas de chance

Spectacle créée en 2014 par la compagnie Tête d'Orange et aujourd'hui produit et diffusé par la compagnie au 36<sup>ème</sup> dessus.



Clara est née le jour de Noël. Pas de chance ! Mais elle est bien décidée à changer de date d'anniversaire ou à déplacer le jour de Noël. Foi de Clara !  
Comment ? Facile, elle l'a écrit en rouge sur sa liste au Père Noël et si ça ne marche pas, elle demandera à Mme Annie Versaire.  
Heureusement qu'elle a plus d'un tour dans son sac car son entreprise s'avère beaucoup plus difficile que prévue !

Durée 45 mn - de 3 à 10 ans

### Opération Bêtise

En 2018 est créé le spectacle de marionnettes jeune public.  
Durée 45 mn - De 3 à 10 ans

Sarah est une petite fille bien trop sage. Elle n'a jamais fait de bêtise. Or une bonne bêtise de temps en temps ! Mais attention pas n'importe laquelle ! Une bonne bêtise c'est quand ta maman détourne la tête pour que tu ne la voies pas sourire alors qu'elle essaye de prendre un air sérieux pour te gronder. Heureusement Petite, Moyenne et Grosse Bêtise sont là pour venir en aide à Sarah !





## Direction artistique

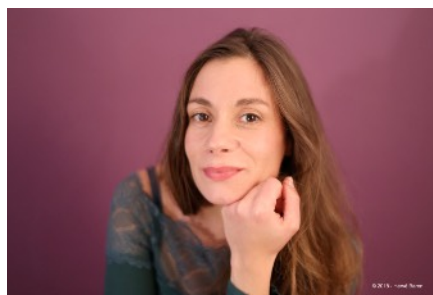


**Anne WATREMETZ**

Auteur, comédienne et illustratrice

Formée à l'Ecole de Théâtre Eva Saint Paul, elle obtient un master 2 de recherche théâtrale option théâtre à l'université Paris X. A travers ses mémoires, elle travaillera sur la légitimité du droit d'auteur et la didascalie chez Philippe Minyana. De 2008 à 2012, elle travaille dans différents services municipaux et est notamment chargée des relations publiques au Théâtre Alexandre Dumas. En mars 2012, elle rejoint la compagnie Tête d'Orange en tant que chargée de production. Elle réalise les différents supports de communication, dossier de spectacle, site internet, bande annonce des spectacles. En 2014, elle intègre l'équipe artistique en tant que conteuse avec la Belle et la Bête et co-écrit avec Fanny Savinel le spectacle la Fête à pas de chance dans lequel elle est comédienne. En parallèle, elle anime des ateliers théâtre mettant l'accent sur l'écriture théâtrale collective. A travers la découverte de la scène et des différentes étapes qui jalonnent ce chemin de la première idée de spectacle à sa représentation. Elle tire le fil de l'imaginaire et des possibles avec les participants petits et grands de ses ateliers. En 2016, à l'occasion de leur déménagement en Bretagne, elle crée avec Fanny Savinel la compagnie Au 36ème dessus. L'aventure de la Fête à pas de chance se poursuit avec la nouvelle compagnie et débute l'aventure d'Opération Bêtise qu'elle écrit et dont elle illustre le livre jeunesse. Du côté du tout public, ce sera la Philosophie d'un cheveu. Co-écrit avec Fanny Savinel, comédienne sur le spectacle, elle assure la direction d'acteur.

**Photos :** Hervé Baron



**Fanny SAVINEL**

Auteur et comédienne

Comédienne aux univers multiples, sa formation, elle l'acquiert d'abord en université. Après un Deust théâtre, elle entre en master où elle dédie ses recherches au Théâtre documentaire, une forme basée entre autres sur le témoignage. Elle choisit d'entrer ensuite à l'Ecole du Jeu (Paris), dirigée par Delphine Elliet, qui développe la puissance du jeu de l'acteur par une approche corporelle, et poursuit toujours sa formation par le biais de stage qu'elle pratique régulièrement (avec Youri Pogrebitchko metteur en scène russe, voix off à l'IMDA, chant avec Mr Bellorini...). Elle a créé en 2004 la compagnie Tête d'Orange. Les années Têtes d'Orange, ce sont des années d'écriture : de fictions dramatiques, de pièces courtes jouées en rue, de spectacles créés tambours battant pour des associations caritatives, de personnages déambulateurs en festivals ou soirées et surtout des textes à l'humour caustiques mais toujours tendres joués en plateaux humoristes, en cafés théâtre et en salles de spectacles privées ou publiques. Fanny Savinel travaille aussi pour d'autres compagnies en tant que comédienne ou marionnettiste, une belle occasion de rencontrer de nouveaux partenaires de jeu. Elle anime également des ateliers à destination d'un public amateur pour différentes structures depuis 2004. Elle dirige des cours pour des enfants (à partir de 5 ans et jusqu'au lycée) et adultes. De l'écriture à la représentation, elle aime à ce que chacun développe son imaginaire et détourne son quotidien pour se permettre de rêver. Chaque spectacle créé devient le fruit d'un effort collectif.

## CONTACTS

### Direction Artistique

Fanny SAVINEL

06.82.30.90.69

Anne WATREMETZ

06.24.32.11.44



[au36dessus@gmail.com](mailto:au36dessus@gmail.com)

<http://www.au36medessus.com>

20 rue Danycan  
35400 Saint-Malo  
Siret : 823 669 205 00010  
Code APE : 9001Z  
Licence du spectacle : 2-1099127

